

UN MOULAY INTERGÉNÉRATIONNEL

ANALYSE DE MOULAY

MOULAY

PERIODE GALLO-ROMAINE

IIe siècle av. JC - Ier siècle



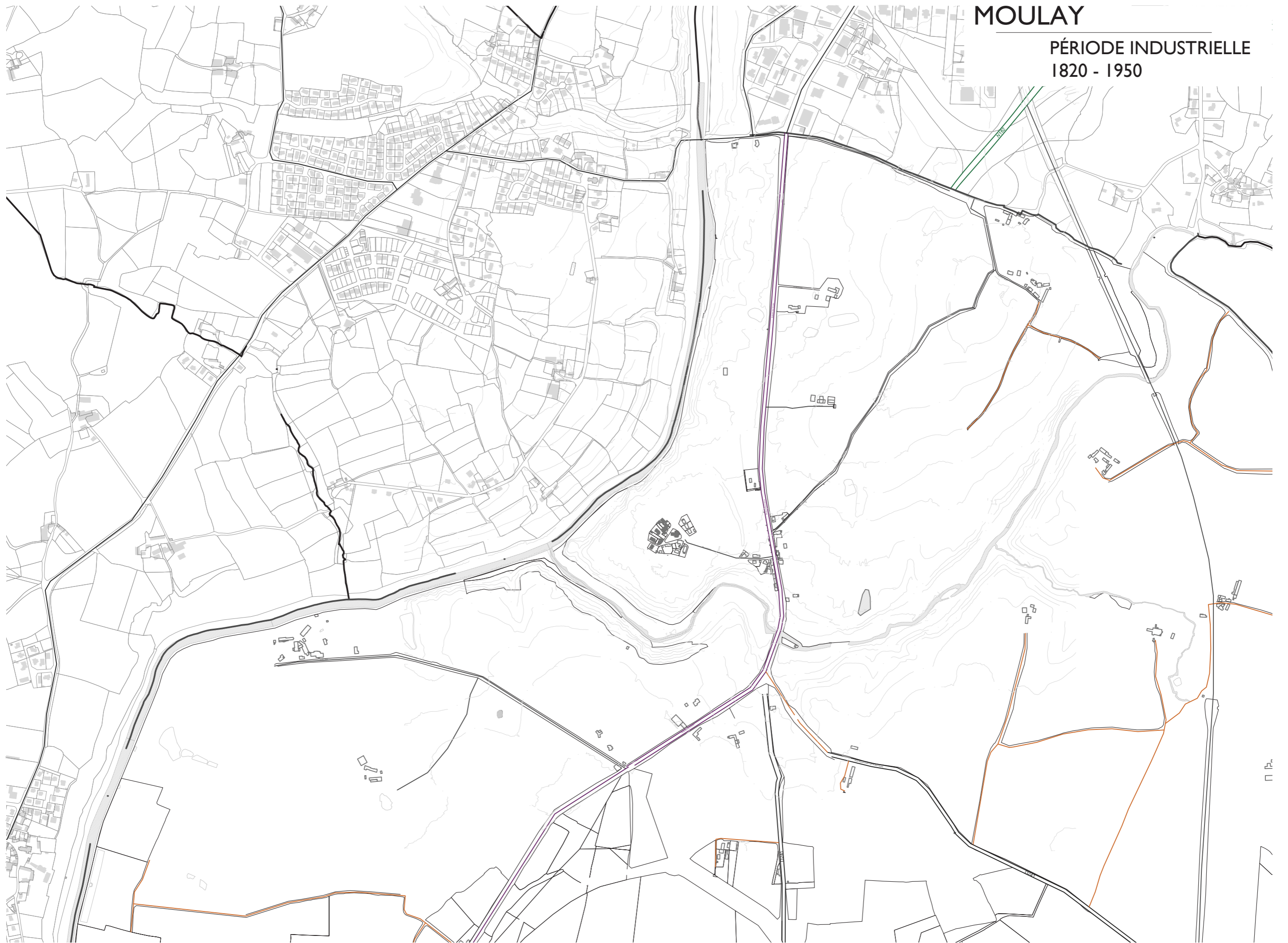
MOULAY

PERIODE MEDIEVALE
VII - XIIe siècle



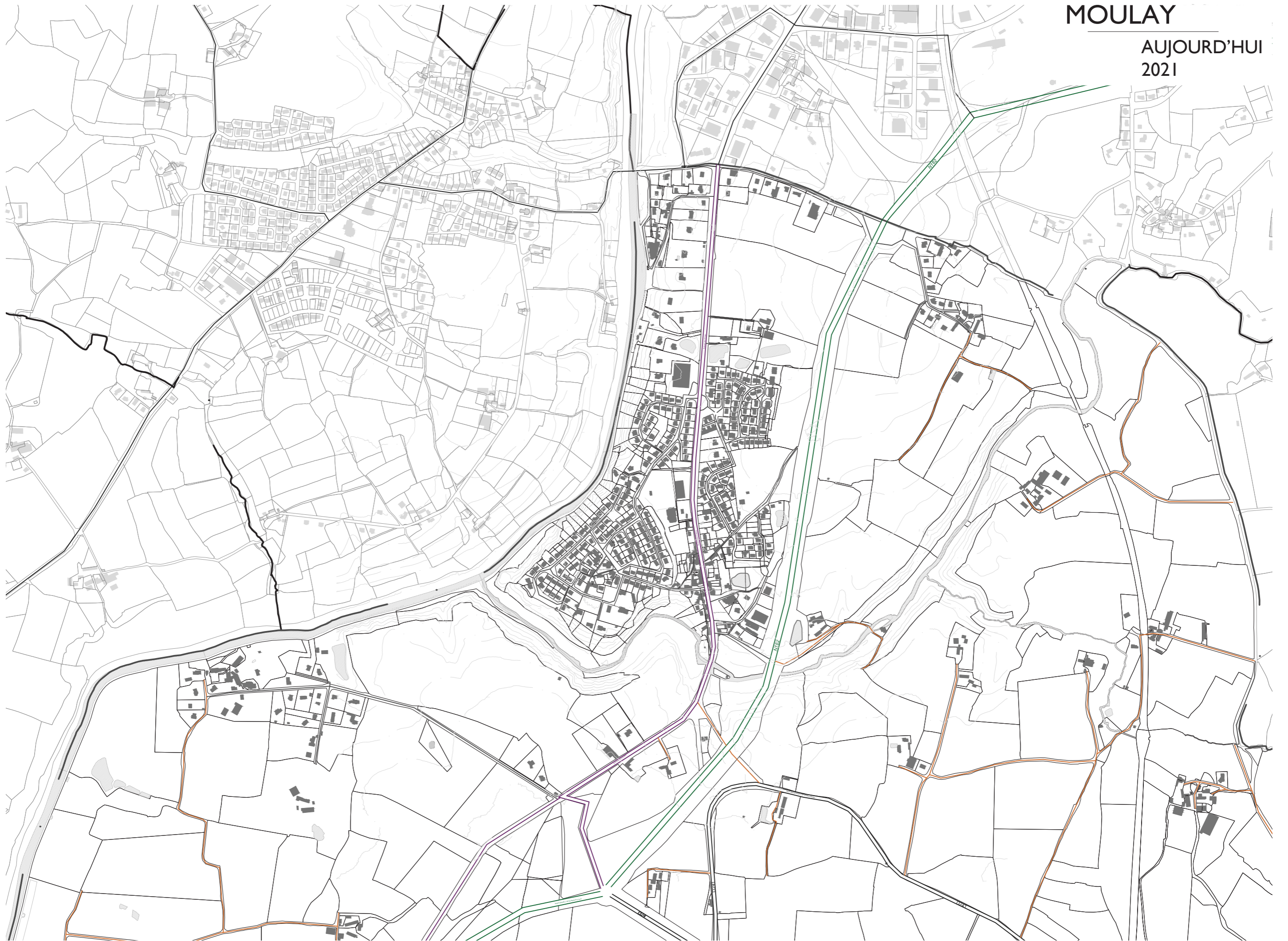
MOULAY

PÉRIODE INDUSTRIELLE
1820 - 1950



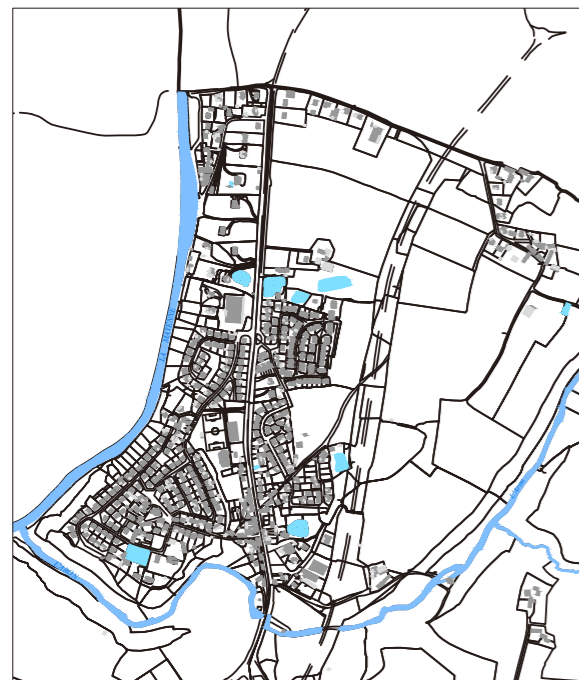
MOULAY

AUJOURD'HUI
2021



MOULAY

Evolution de bâti



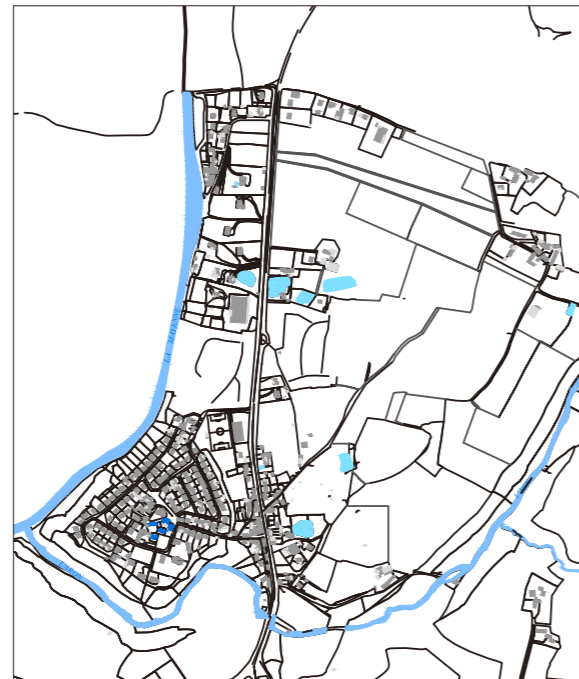
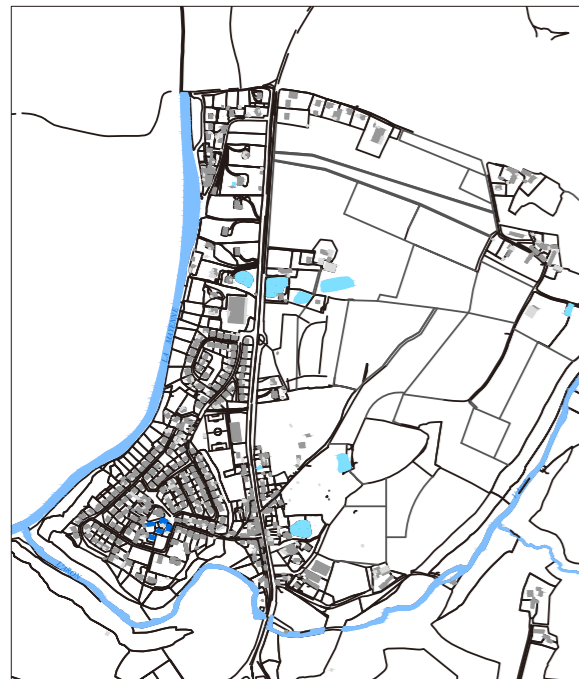
aujourd'hui

2013

2001

1996

1990



1984

1980

1975

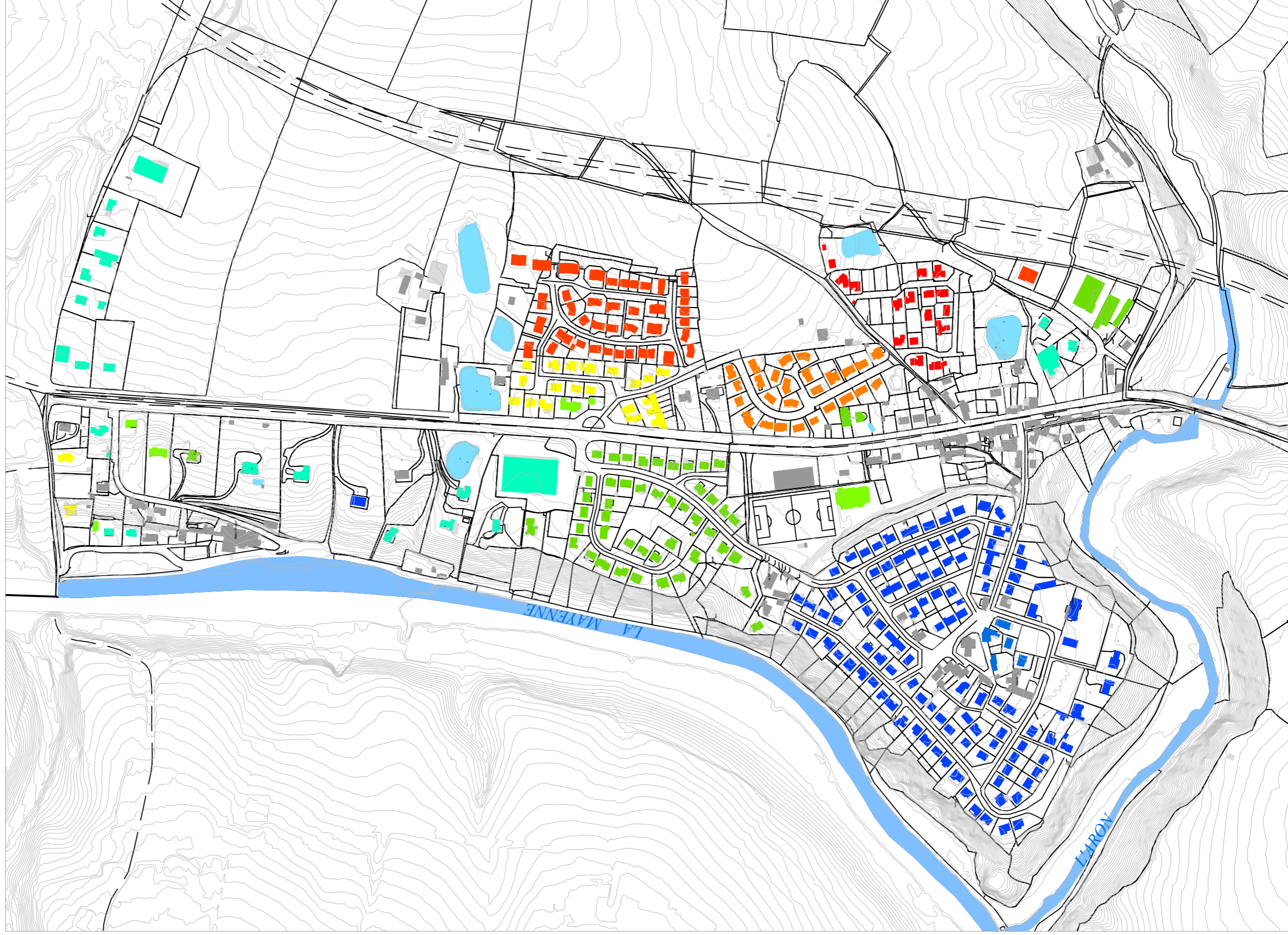
1967

légende:

- 1967
- 1975
- 1980
- 1984

- 1990
- 1996
- 2006
- 2013

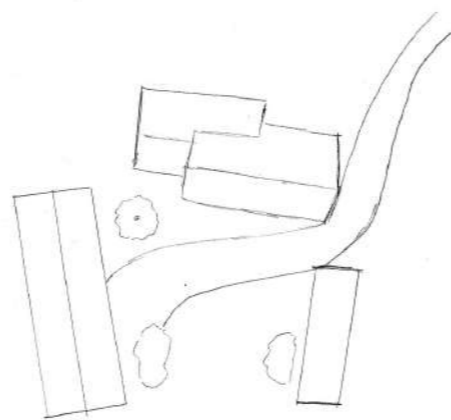
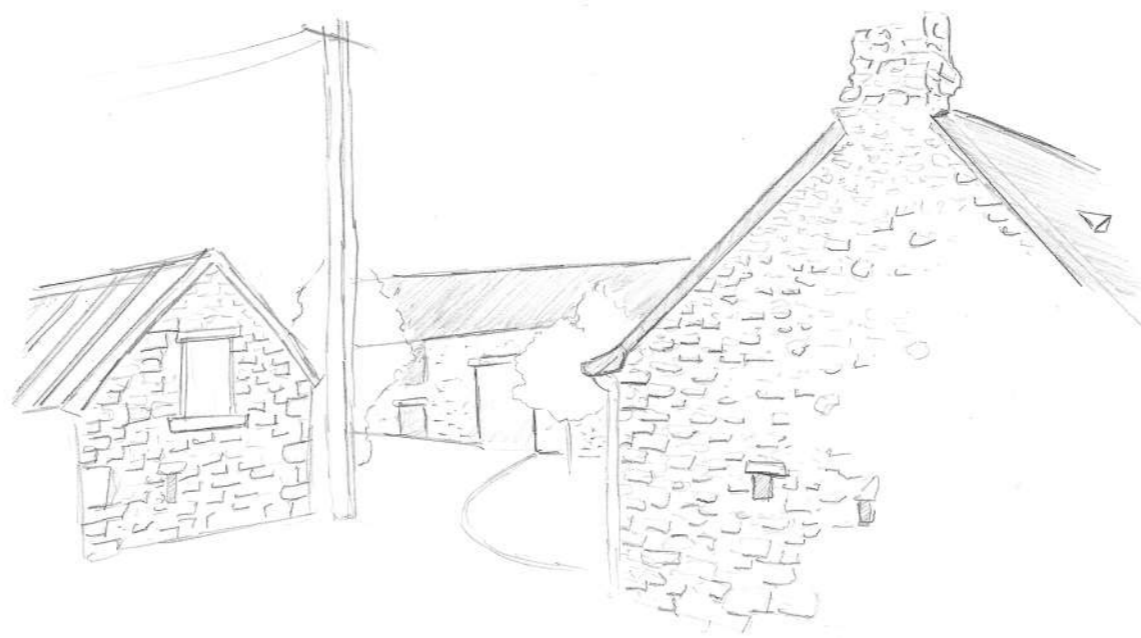
aujourd'hui



Bâti historique de Moulay

L'habitat traditionnel de Moulay est constitué d'anciennes fermes.

Le long du boulevard des Ormeaux ou au cœur du bourg **les corps de fermes sont construits tout en longueur**; tandis qu'à l'extérieur, les corps de fermes sont disposés de façon à **créer une cour intérieure** sur laquelle donneront la plupart des ouvertures.



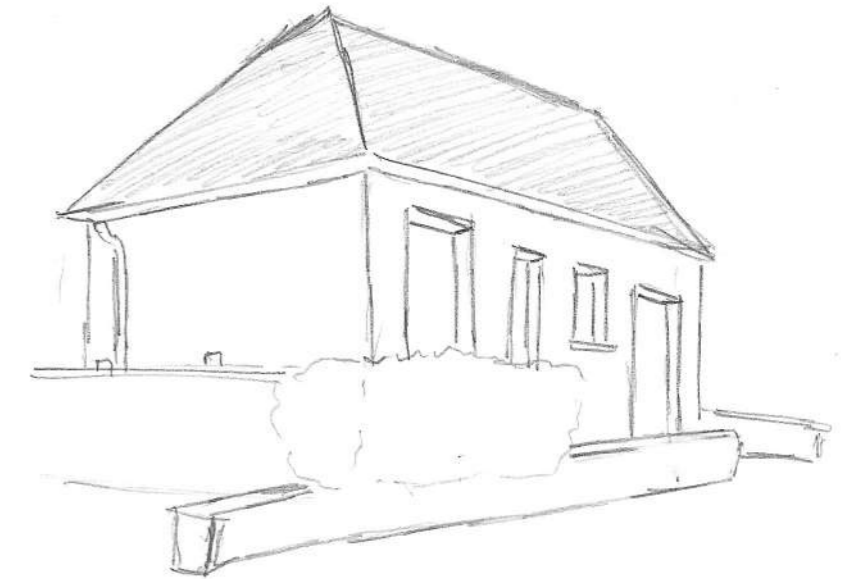
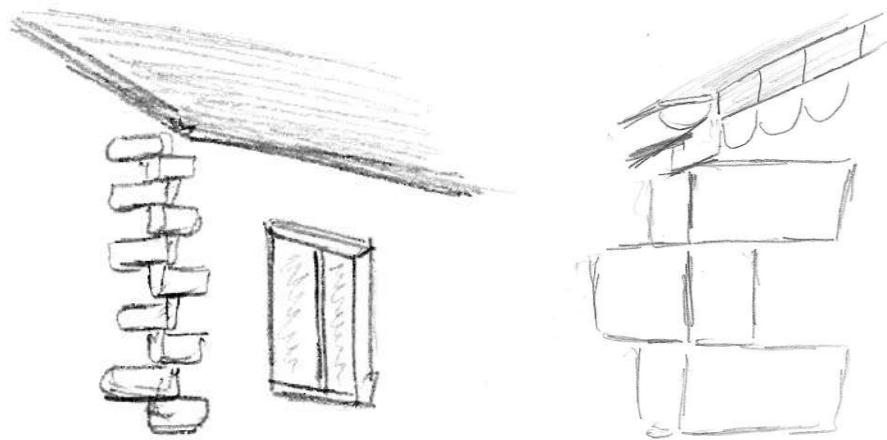
Les **murs** sont **en pierre** avec un petit appareil et les **deux pans de toitures** sont **en ardoise** avec un **faîtage en tuiles**. Les pierres sont irrégulières, de tailles diverses et disposées à première vue dans une sorte de désordre. Nous pouvons cependant remarquer que les plus grosses et régulières se trouvent aux angles ou au pourtour des ouvertures.

Les **linteaux** sont **en bois** ou **en pierre**, les **ouvertures** sont relativement **étroites**.

Nous pouvons supposer que les fermes n'étaient constituées que d'un ou deux niveaux avec les greniers au premier étage.

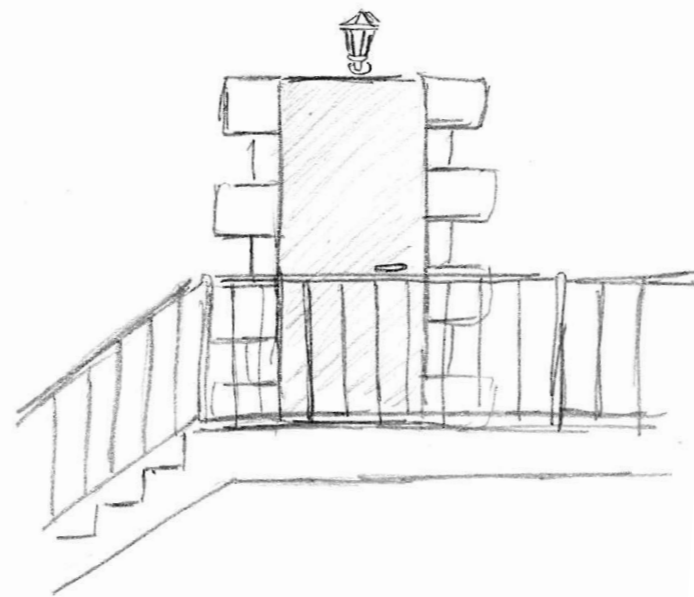
Pavillons des années 70 à 80

Le village c'est étendu tout d'abord dans la première enceinte de l'oppidum puis au Nord dans les années 60, 70,80 avec la construction de nombreux pavillons. Nous pouvons observer une grande variété de pavillons. Ces maisons ont toutes un **enduit blanc** en façade, une **toiture en ardoise**, le **rez-de-chaussée surélevé** pour accueillir un garage en soubassement, un seul étage supérieur et une **clôture très basse** parfois sans portails pour clore le jardin.



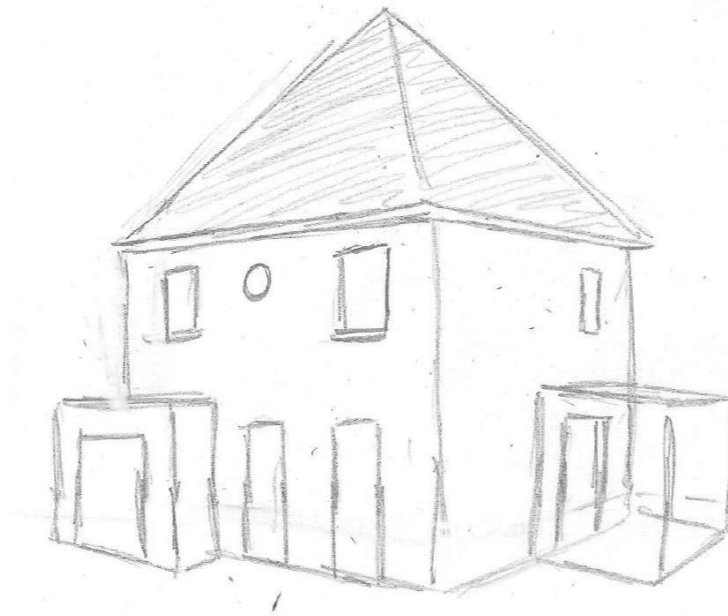
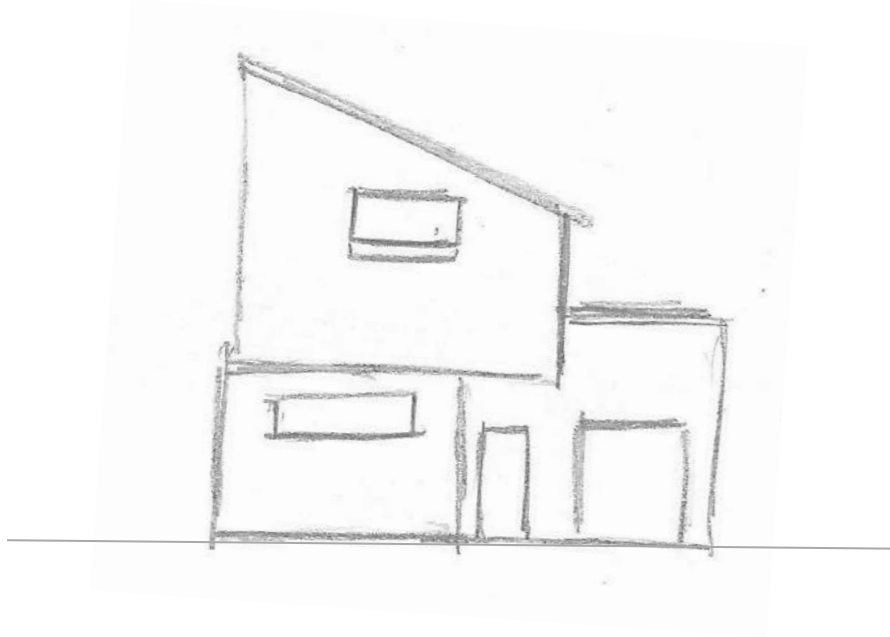
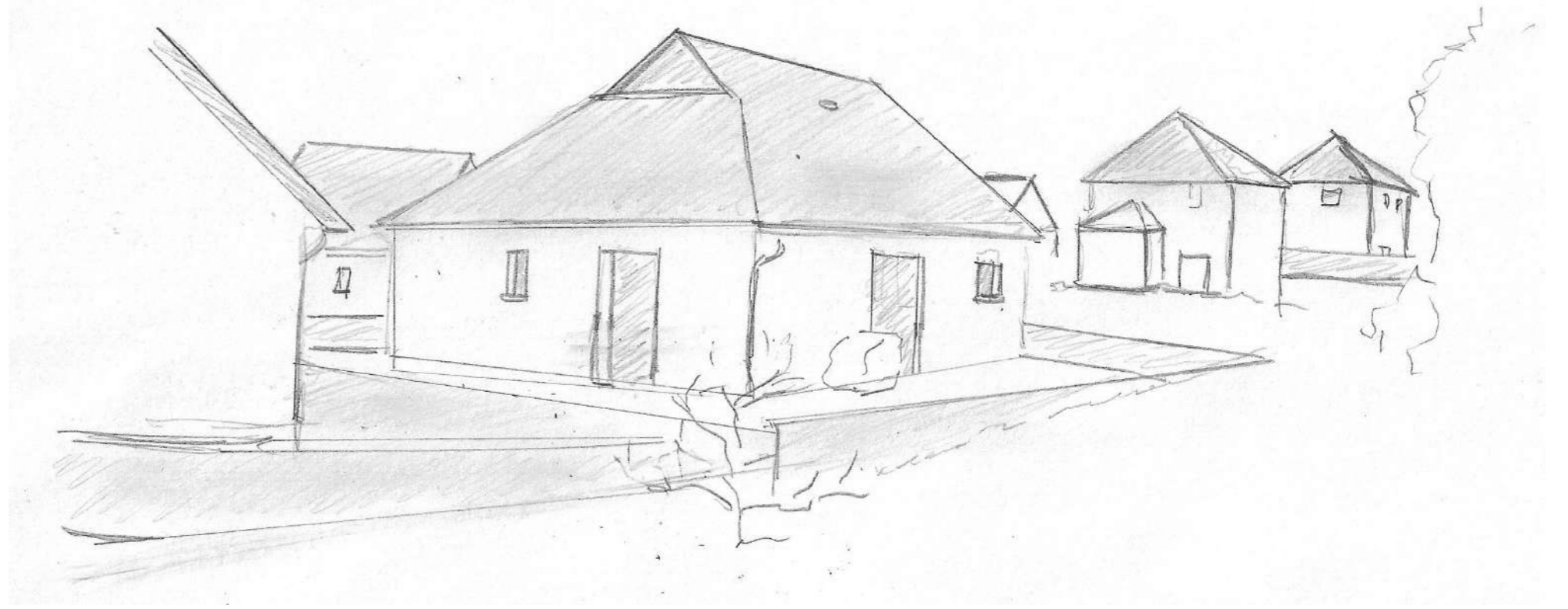
Des **éléments rappelant les anciennes fermes** du village ont été ajoutés à certains pavillons. Nous pouvons ainsi observer l'utilisation de **linteaux** ou d'**encadrements complets en pierres des ouvertures**. Quelques uns ont préféré orner les angles de leurs maison de cette façon.

La moitié des maison ont deux pans de toiture comme les fermes alors que l'autres moitié en possède quatre.



Pavillons des années 60 à 80

Les pavillons les plus récents sont **excentrés du cœur historique du village**. Ainsi on ne ressent plus le besoin d'utiliser toute la modénature des pavillons précédents. Pour la plupart les pavillons continuent de garder un **enduit blanc en façade, une toiture en ardoise** et ne possèdent toujours qu'**un seul étage**.



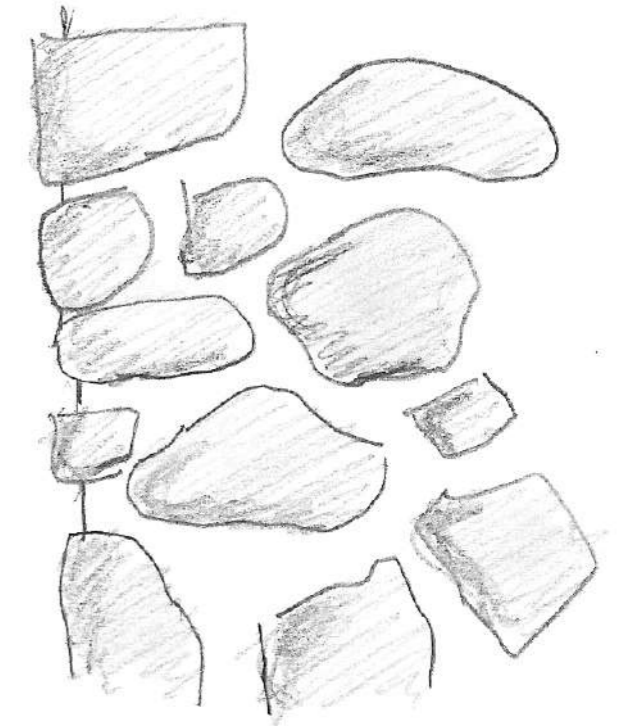
Dans ces nouveaux quartiers les rez-de-chaussée ne sont plus surélevés, il n'y a **plus d'utilisation de pierres**. Certains bâtiments ont un plan carré (nous pouvons remarquer la disparition du pignon dans ces cas-là). D'autres se permettent quelques petits porte-à-faux.

matérialité

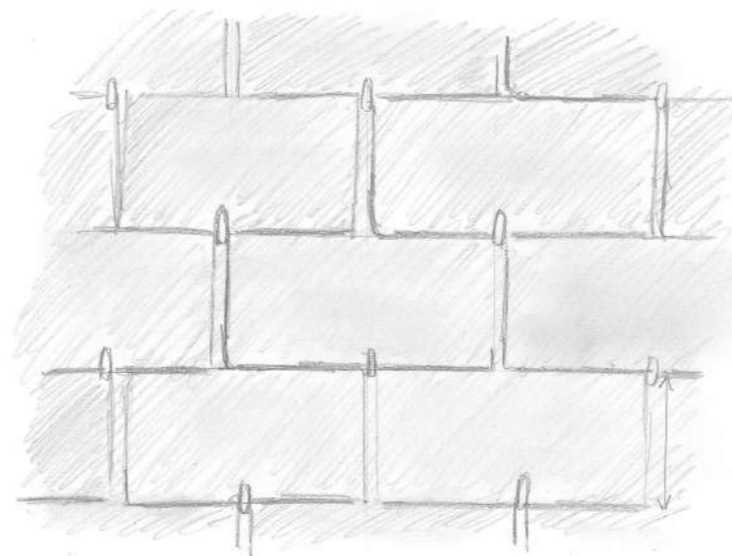
Petit appareil des anciennes fermes



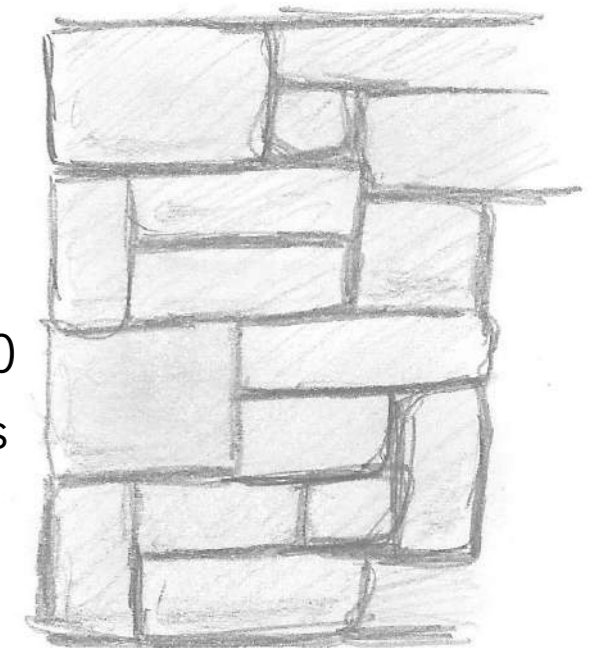
Petit appareil des années 60-80 en soubassement. Le plus courant.



Petites ardoises en toiture et sur certaines façades



Petit appareil des années 60-80 en soubassement. Un peu plus rare.



STRATÉGIE D' ACTIONS DANS MOULAY

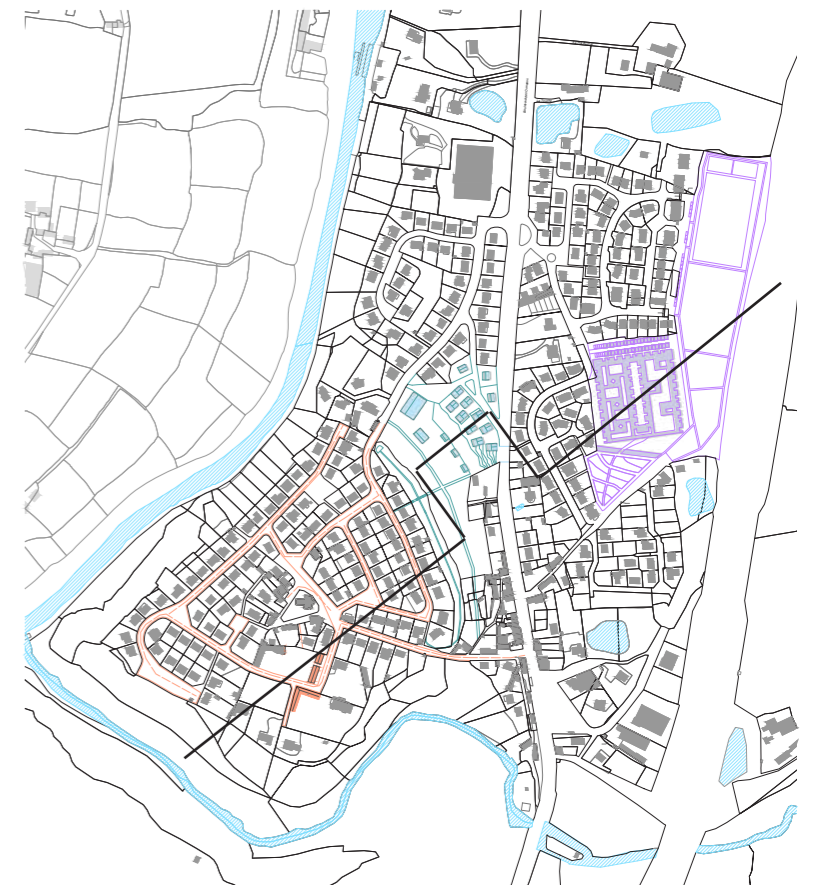
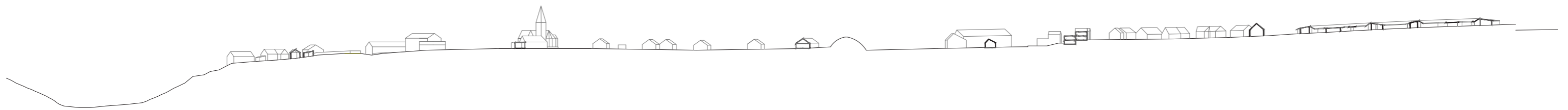


Moulay après

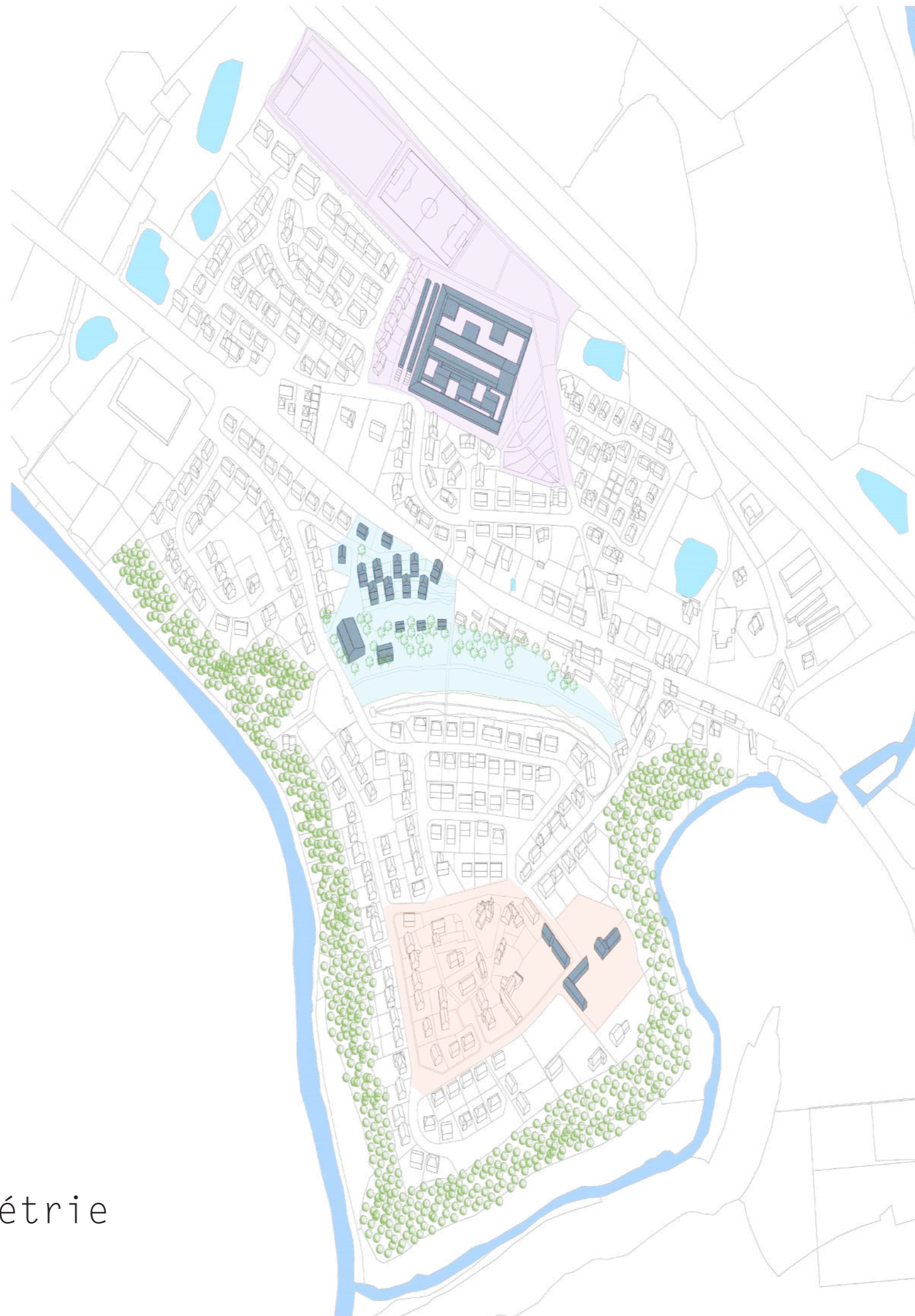
Moulay avant



Moulay après



Coupe dans Moulay



Stratégie en axonométrie

LA PLACE DE L'EGLISE ET DE LA
MAIRIE:
VERS UN CENTRE UNIFIE



Transformation de la place de la mairie et de l'église.

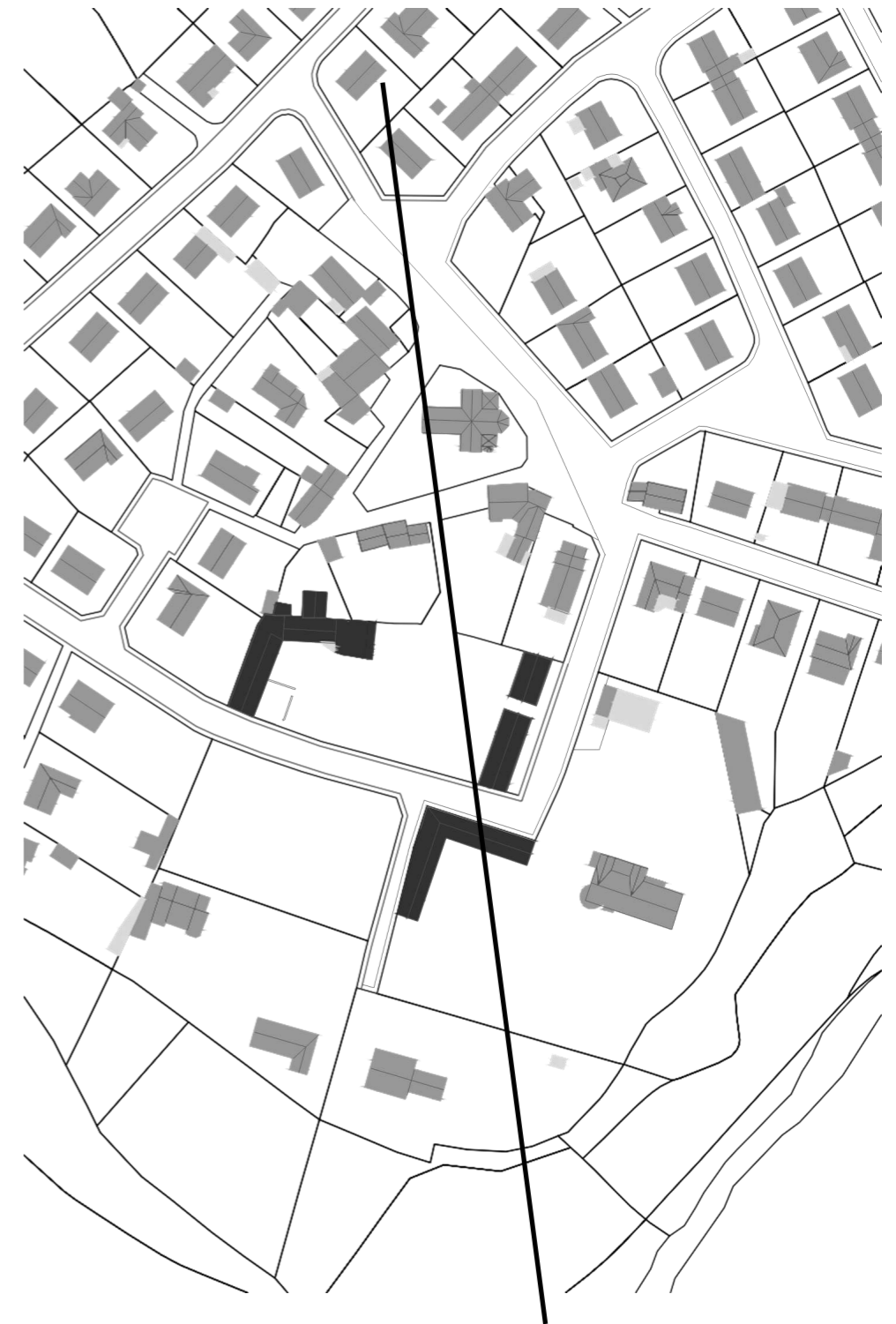
Bute: Pouvoir donner aux piétons de l'espace, apporter de l'attractivité (bibliothèque, crèche, boutiques,...) et unifier les deux centres que sont la place de l'église et celle de la mairie.

Ce travail passe par un travail de composition en créant des « limites » à cet espace avec l'ajout de bâtiments, de haies, et de motif au sol.

Avant



Après



coupe

Plan

Création d'un centre unifié et attractif

Lors de la conception de ce projet, j'imagine des scénarii.

On peut imaginer que l'enfant en sortant de l'école va chercher un pain au chocolat à la boulangerie de la place avant de chercher des livres à la bibliothèque pendant que les parents vont chercher un papier à la mairie avant de rentrer chez eux, etc...

On peut aussi imaginer que la place vide peut devenir un terrain de jeu le Week-end ou alors être le lieu des festivités lors de la fête des marrons.

La place est donnée aux piétons et peut devenir une halte de ballade où l'on admire les anciennes fermes de Moulay.

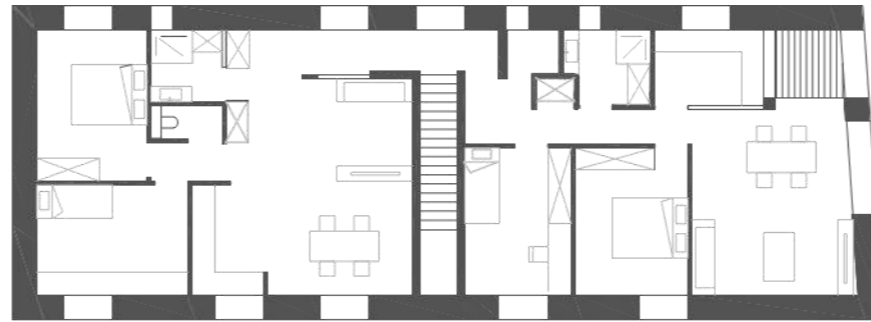
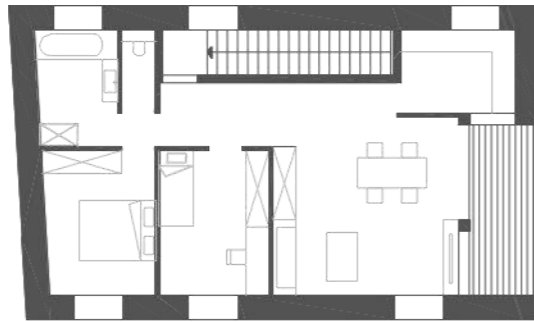
C'est pour ne pas trancher avec ces constructions alentours que le nouveau bâti reprend les codes du bâti ancien.



Axonométrie

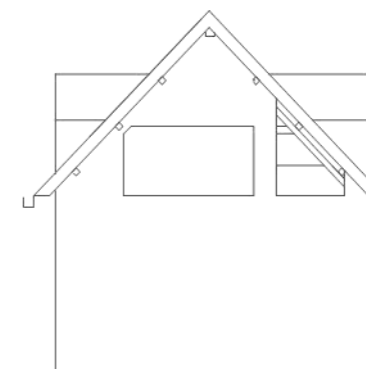
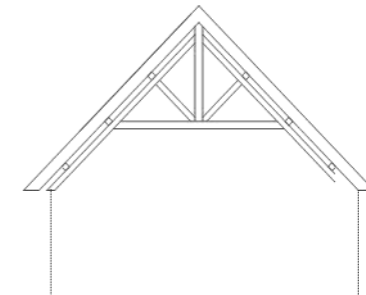
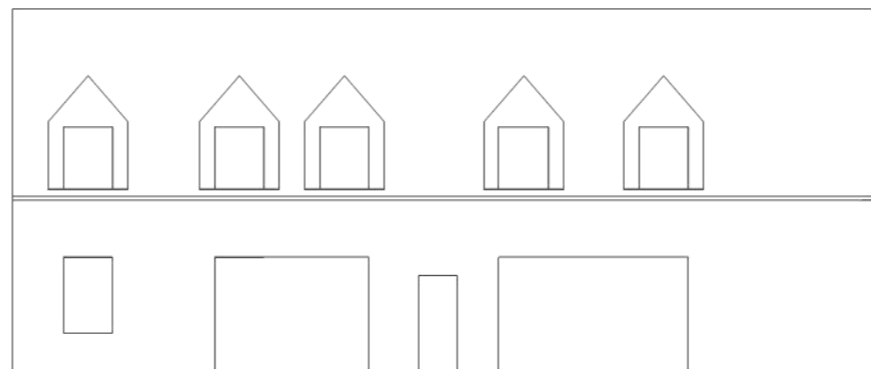
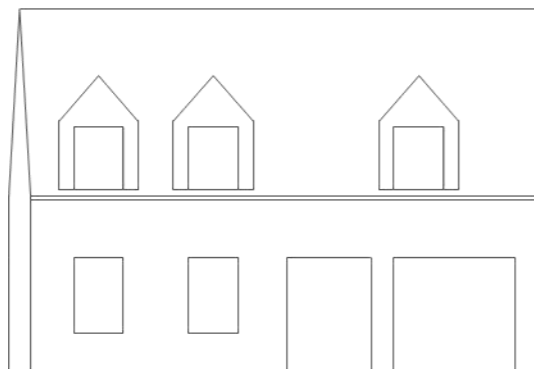
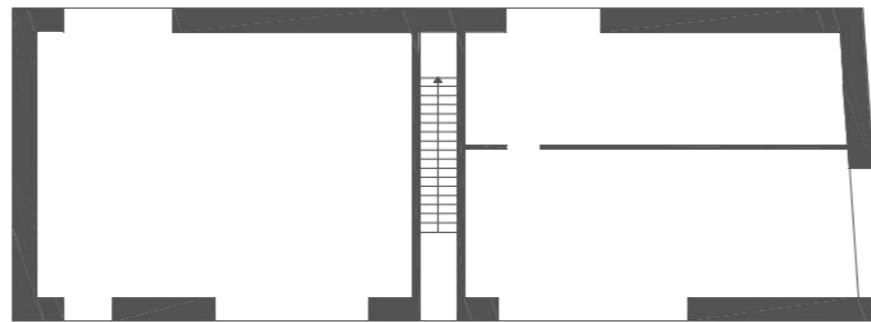
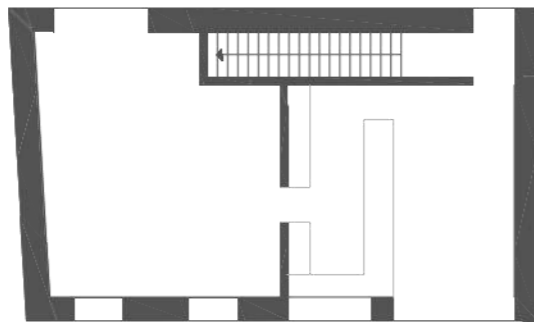


1er étage
logements



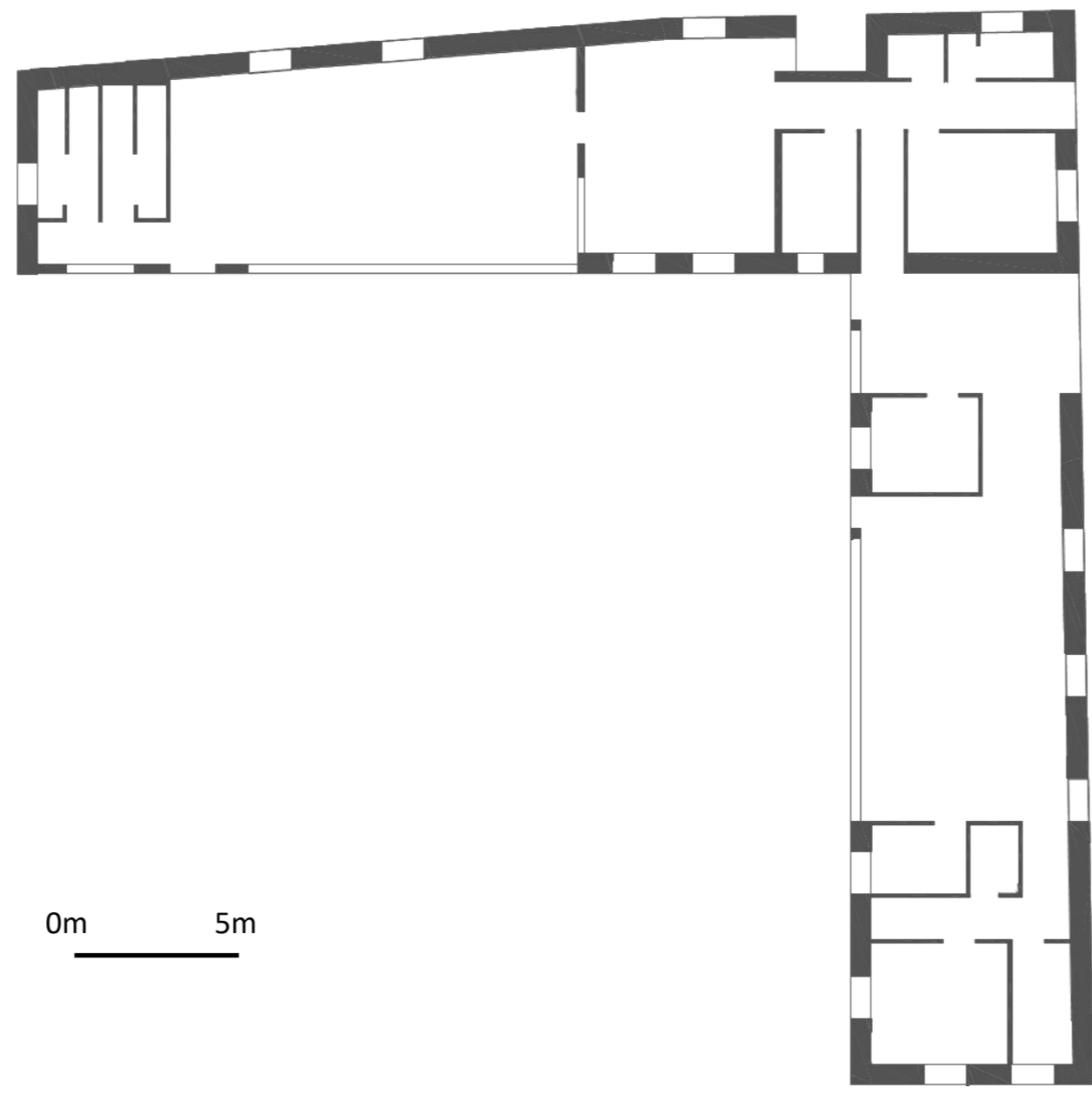
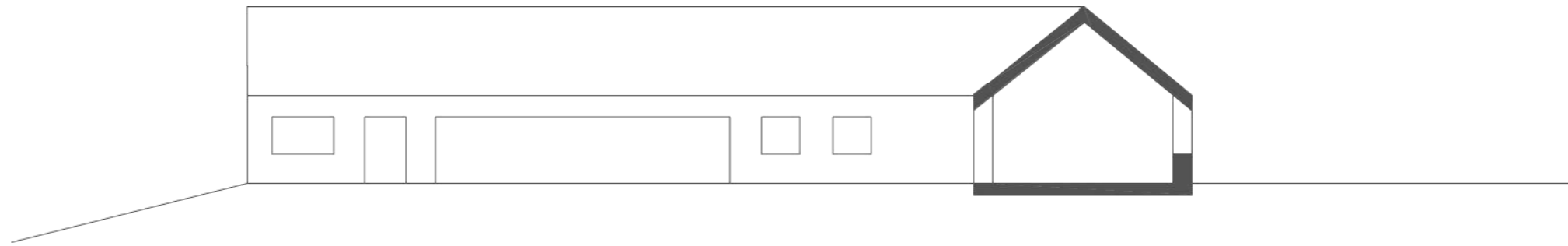
0m 5m

RDC
boutiques



Façade

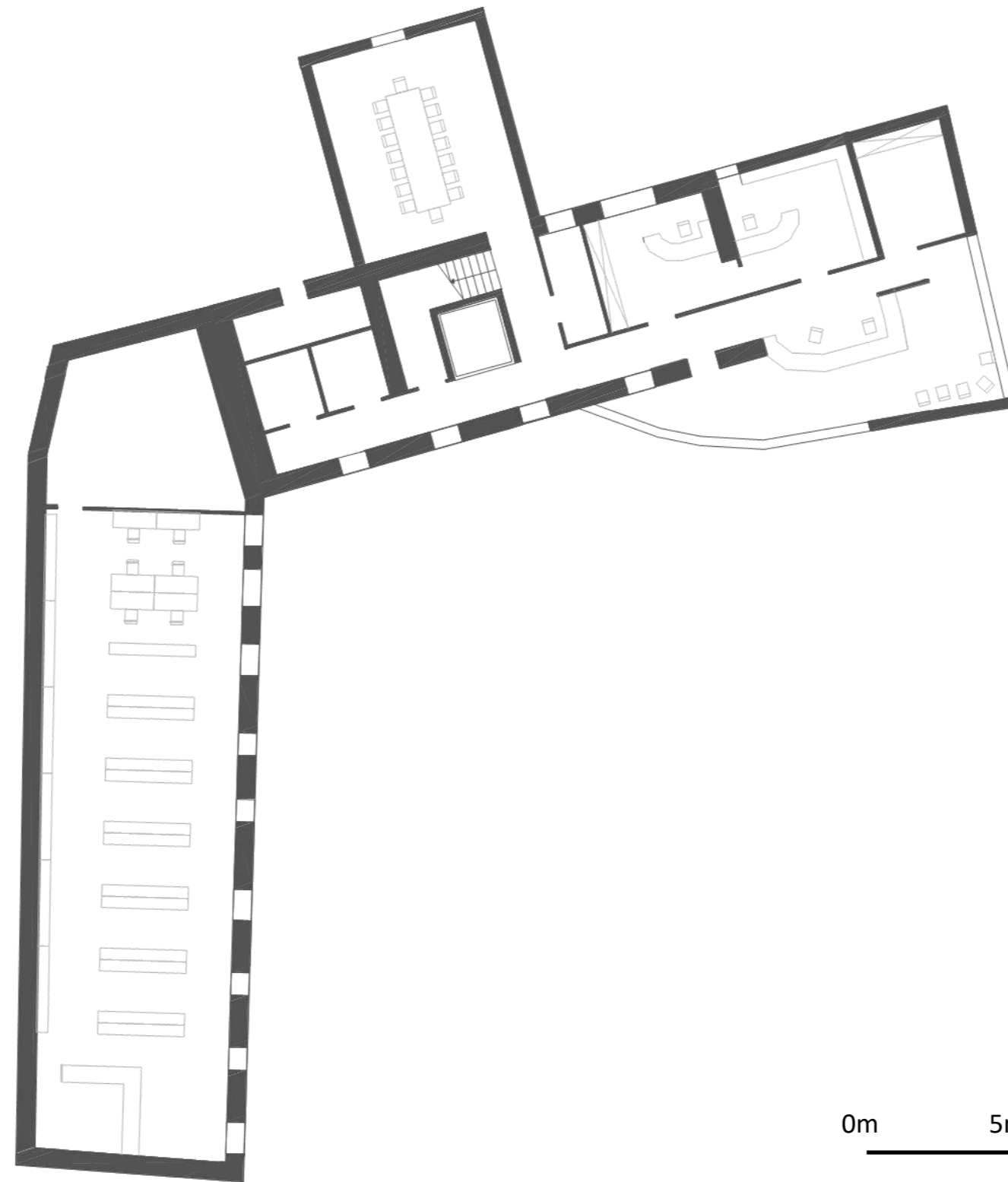
Pignon
Et étude de charpente en
bois



cantine

crèche

0m 5m



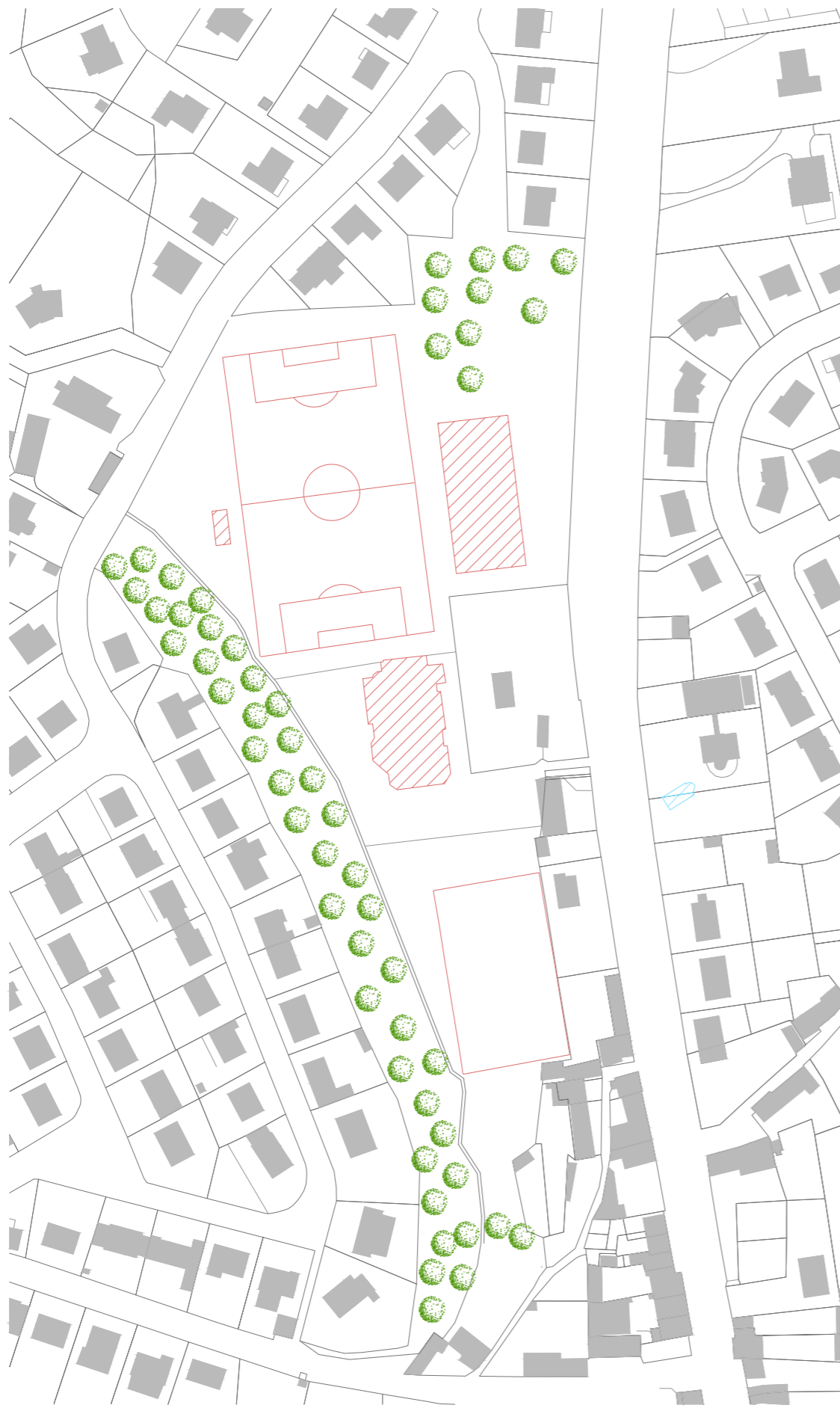
Ancienne cantine
transformée en
bibliothèque

Mairie
Ouverture de la
façade sur la
place

0m 5m

LE MURUS GALLICUS:
UN ESPACE CENTRAL ET TRANSITOIRE





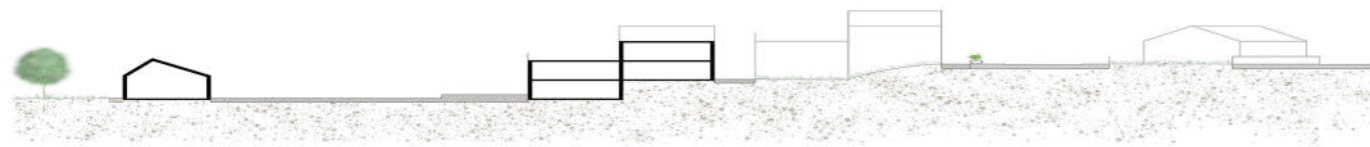
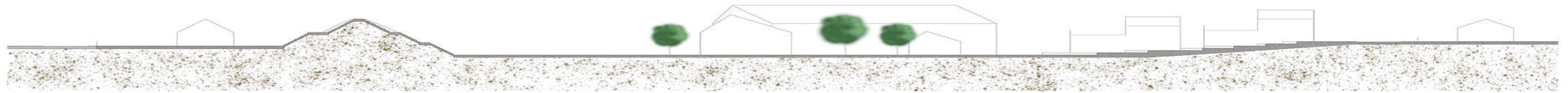
L'espace de l'oppidum, avant et après



Organisation du nouvel espace face à l'oppidum



L'espace de l'oppidum,
en axonométrie



Coupes dans le nouvel espace de l'oppidum

Cité intergénérationnelle:
UN ESPACE DE CONVERGENCE

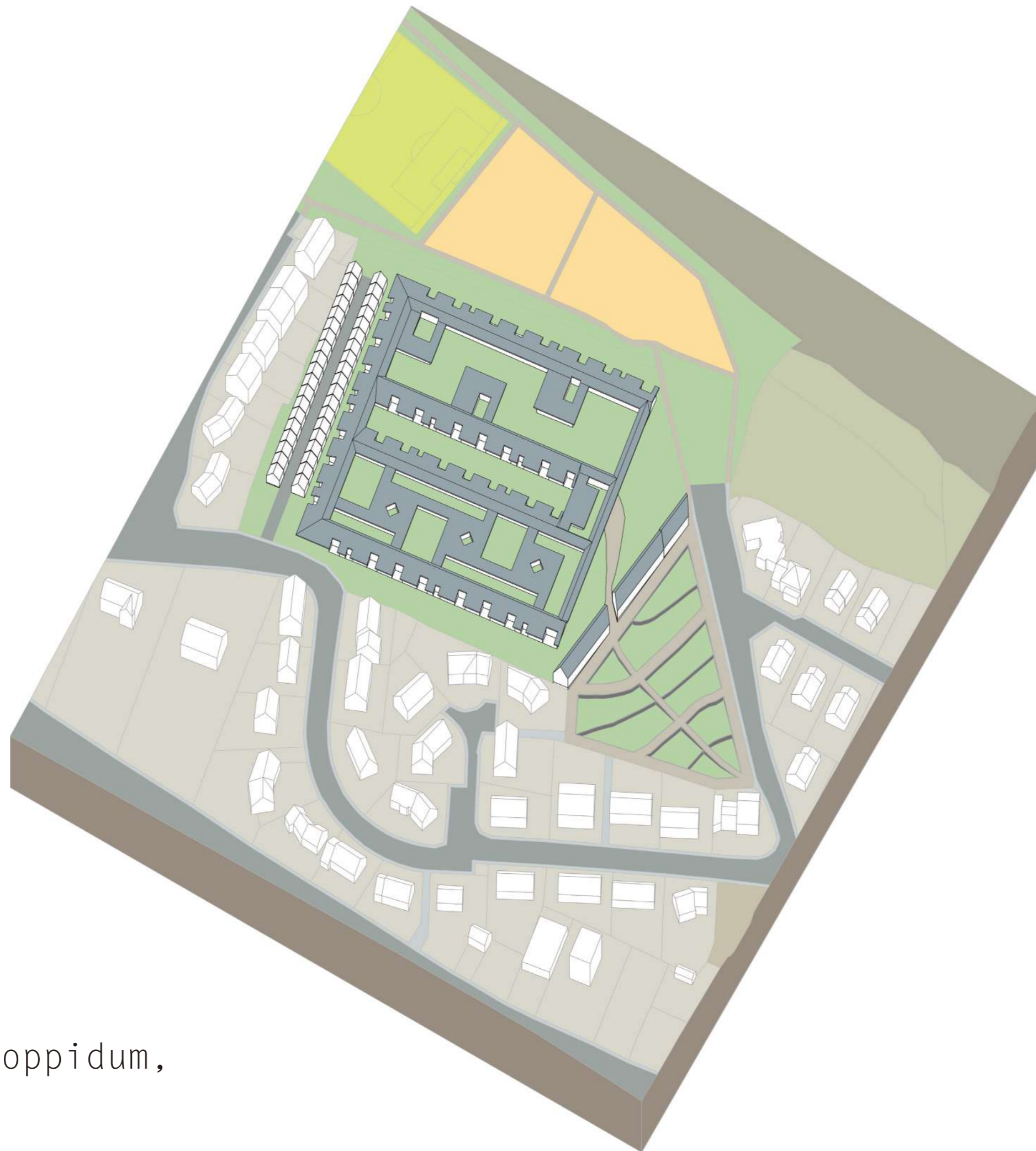




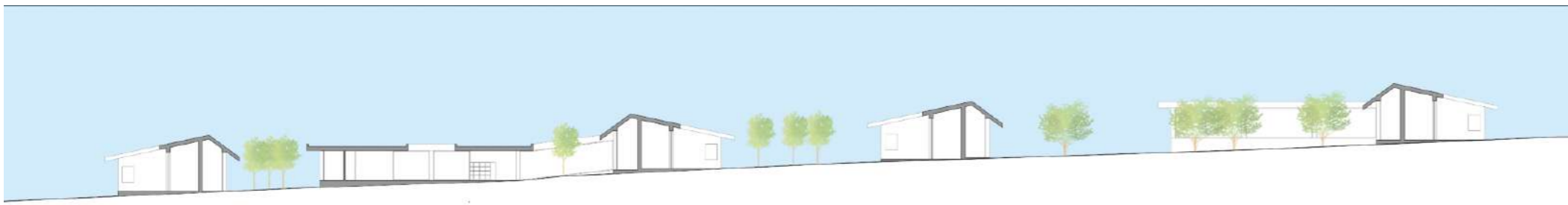
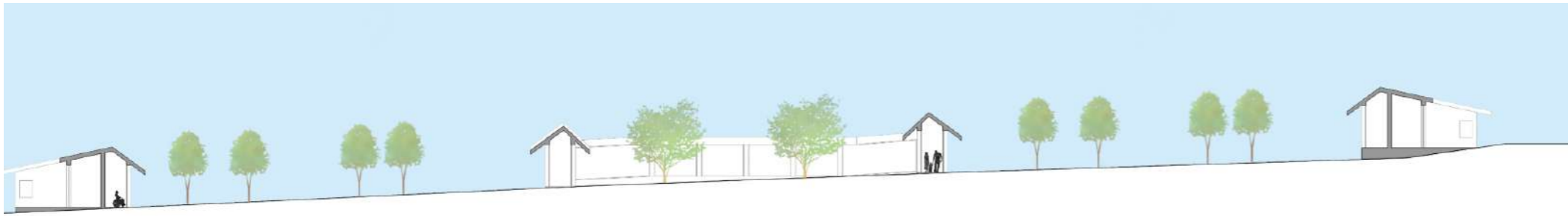
L'espace du quartier intergénérationnelle, avant et après



Organisation du nouveau quartier



L'espace de l'oppidum,
en axonométrie



Coupes dans le nouvel espace de l'oppidum